

K線理論 (三)

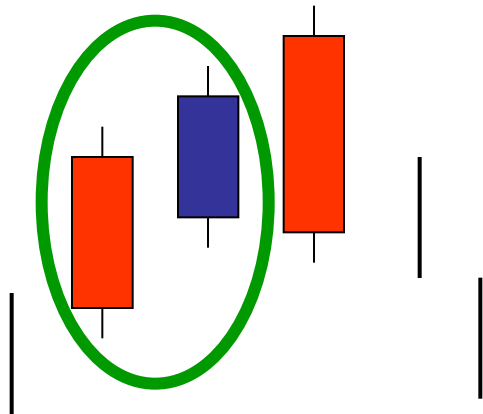
～ 3K反空十六招



報告大綱

- 一、翻空最後包容線
- 二、一星二陰～半途而廢
- 三、內困三黑～翻空起跌
- 四、外側三黑～起跌時日
- 五、三鴉旋空～反轉俯衝
- 六、下降三法～三明夾心
- 七、母子夜星～灰飛煙滅
- 八、夜星棄嬰～瞞上欺下
- 九、夜空雙星～破綻百出
- 十、上肩缺口～回補起跌
- 十一、跳空見鬼～驚天動地
- 十二、吊頸勒脖～懸空無力
- 十三、大敵當前～步步為營
- 十四、山雨欲來～烏雲罩頂
- 十五、走跌階梯～步步為營
- 十六、雙鴉 V.S. 雙鴉躍空

一、翻空最後包容線



覆蓋線或烏雲罩頂

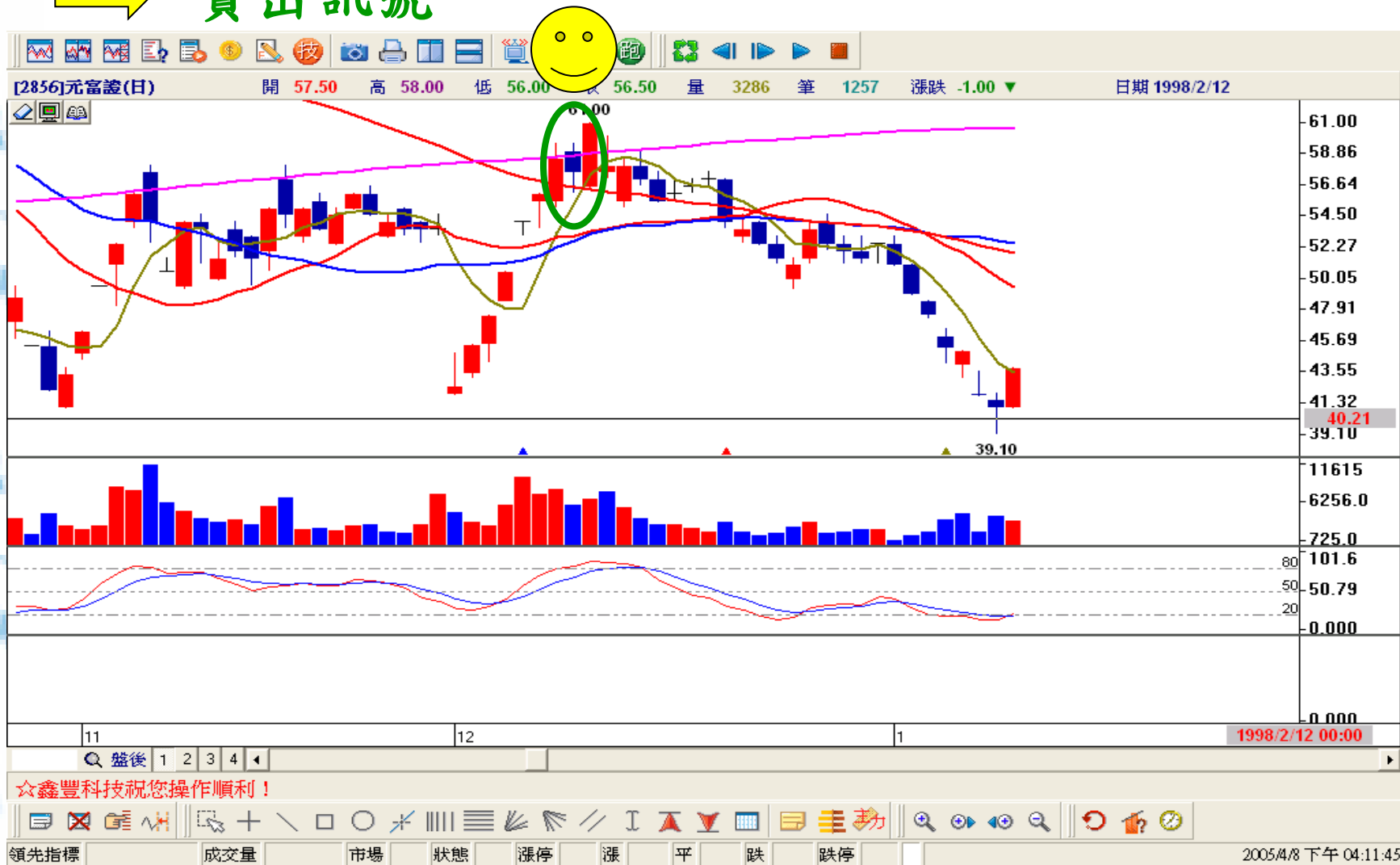
前兩根K線為覆蓋線或烏雲罩頂，第三根為中長紅，完全吃掉前一根陰線

翻空最後包容線屬於「騙線」，是欺騙多頭進場，用以套牢多頭的騙線

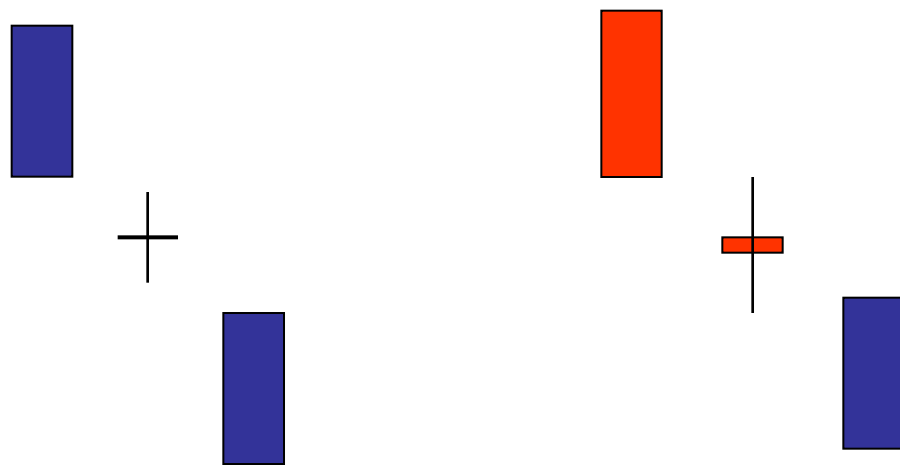
一、翻空最後包容線

這是一個很厲害的絕招，套人於不覺，殺人於無形

→ 賣出訊號



二、一星二陰～半途而廢



一星二陰的第一根K線可為紅體K線，此為誘多反彈的陷阱

一星二陰是下跌趨勢中常見的中繼訊號，逢反彈宜出宜空

→ 中繼再跌

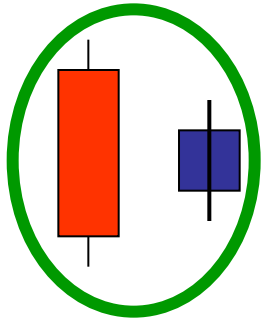
→ 賣出訊號

二、一星二陰



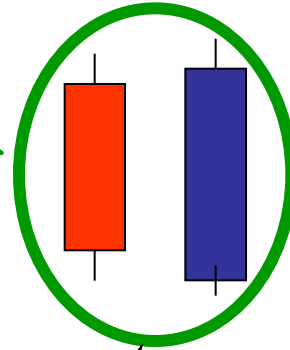
三、內困三黑

母子



九死一生線

吞噬



九死一生線



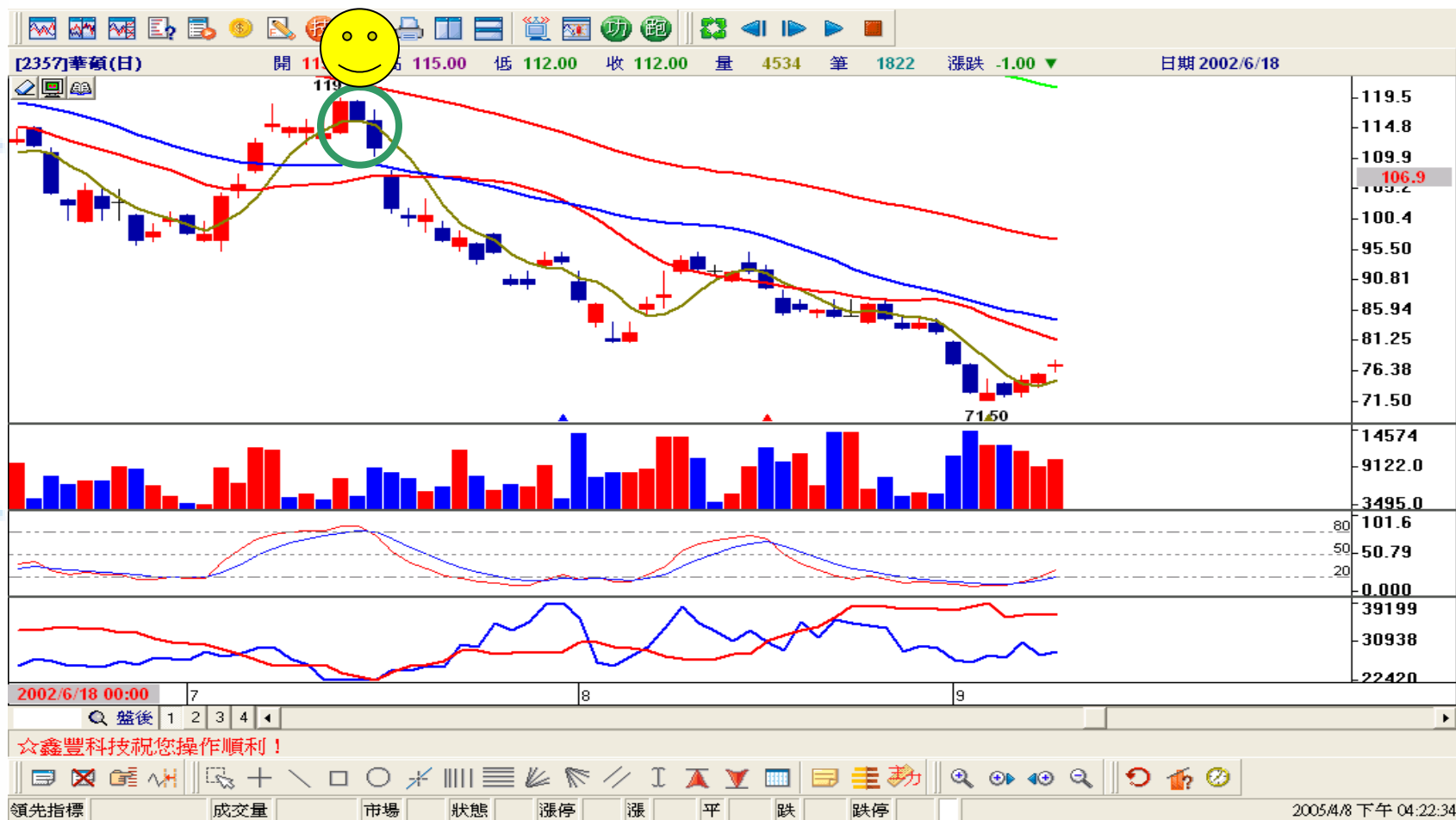
反轉力道更強

第一根K線為紅實體，第二與第三根K線為黑實體。前兩根K線可為母子或吞噬，第三根黑K線需跌破第一根紅K線（母線）

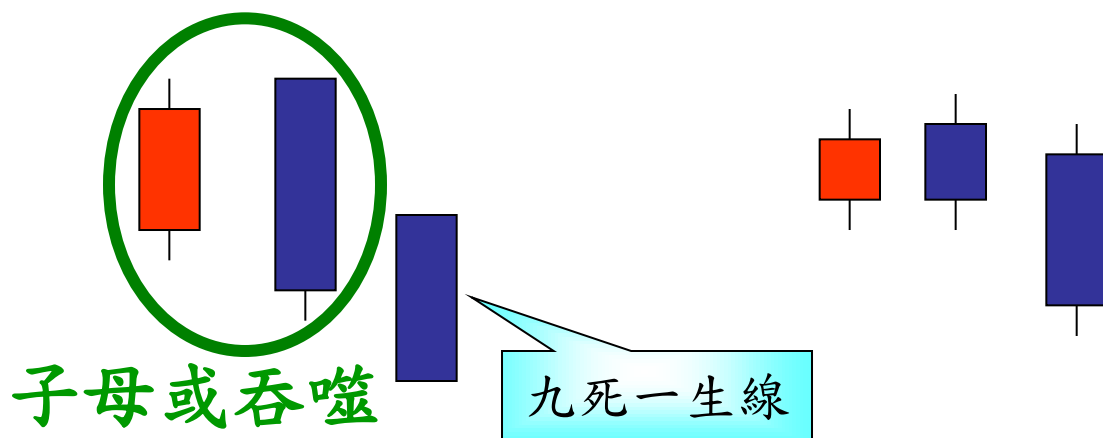
三、內困三黑～翻空起跌

在上漲或反彈的趨勢中，母子線為變盤初露的訊號，
「內困三黑」則確認「母子線」的變盤趨勢

➡ 賣出訊號



四、外側三黑



「吞噬」是強烈的變盤訊號，尤其隔日又出現「九死一生線」，趨勢將反轉走跌

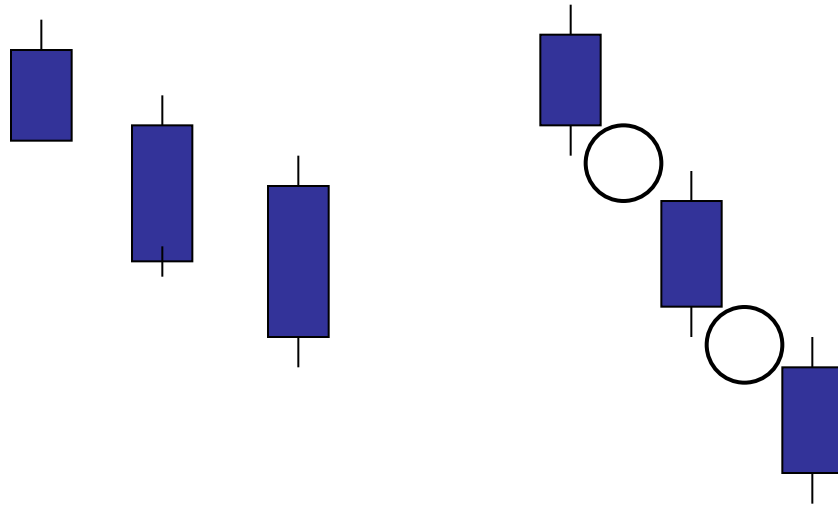
在上漲或反彈趨勢中，紅K線隔日出現懷抱或吞噬紅K線的長黑K線型態，是為「吞噬」，為母子線的相反型態，稱為「子母線」，子母線隔日若出現跌破母線（長黑K線）低點的「九死一生線」，是為「外側三黑」型態

四、外側三黑～起跌時日

➔ 賣出訊號



五、三鴉旋空

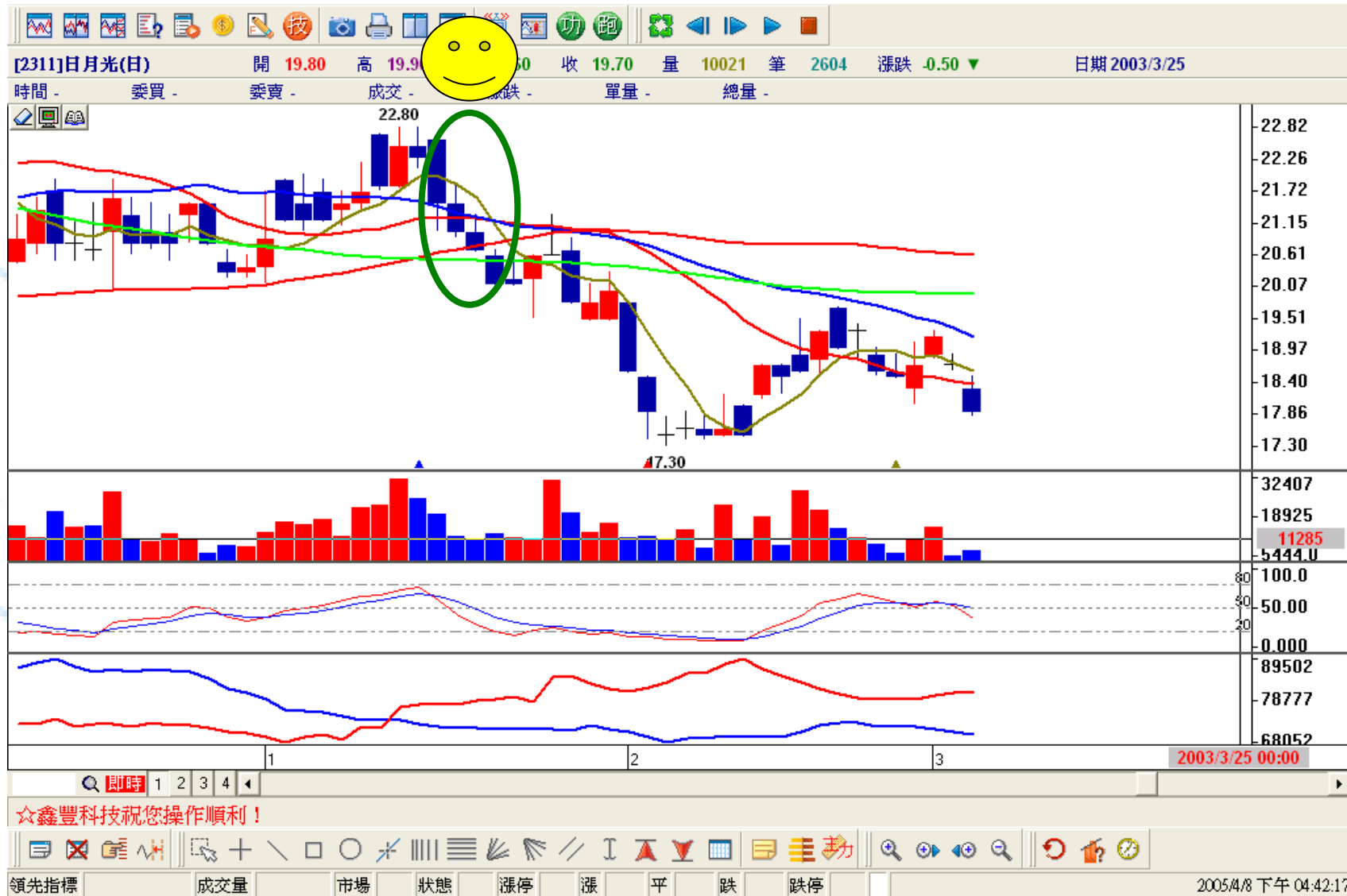


連續出現三根
開高走低的黑
K線，三根黑
K線收盤價一
根比一根低

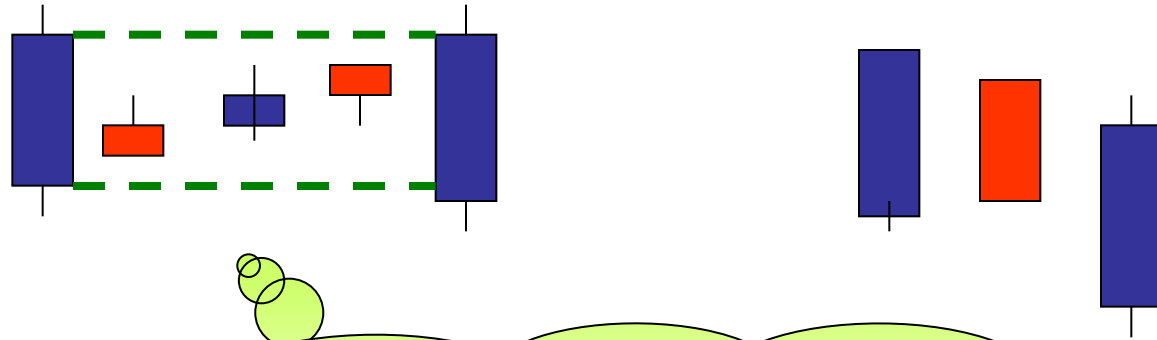
三根黑K線價愈深、量愈大，趨勢愈易下跌，意即帶量長黑K線或下跌跳空缺口所形成的「三鴉旋空」型態，反轉走跌訊號最強

五、三鴉旋空～反轉俯衝

→ 賣出訊號



六、下降三法



在兩根長黑K線中夾帶若干反彈陰陽線，反彈陰陽線高點在第一根長黑K線高點之內，且第二根長黑K線低點相等或跌破第一根長黑K線低點

在「下降三法」中的陰陽線反彈力道均不強，因此當再出現第二根長黑K線一舉吞噬中間反彈陰陽線時，表示多方弱勢反彈不堪一擊，趨勢易再順勢走跌

六、下降三法～三明夾心

→ 中繼再跌 → 賣出訊號

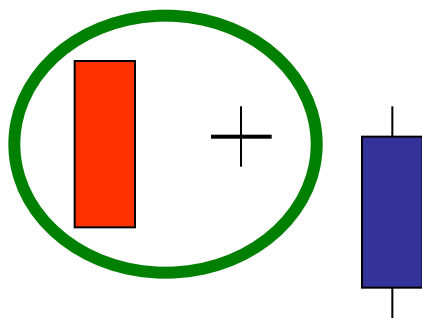


六、下降三法~三明夾心



七、母子夜星

母子夜星



在上漲或反彈的趨勢中，巨量長紅K線後出現量縮變盤的十字線，此十字線被長紅K線所懷抱，是為「母子夜星」型態，第三天出現跌破長紅K線低點的中長黑，或三日內出現九死一生線時，即為「母子夜星」



反轉走跌



賣出訊號

七、母子夜星~灰飛煙滅



八、夜星棄嬰



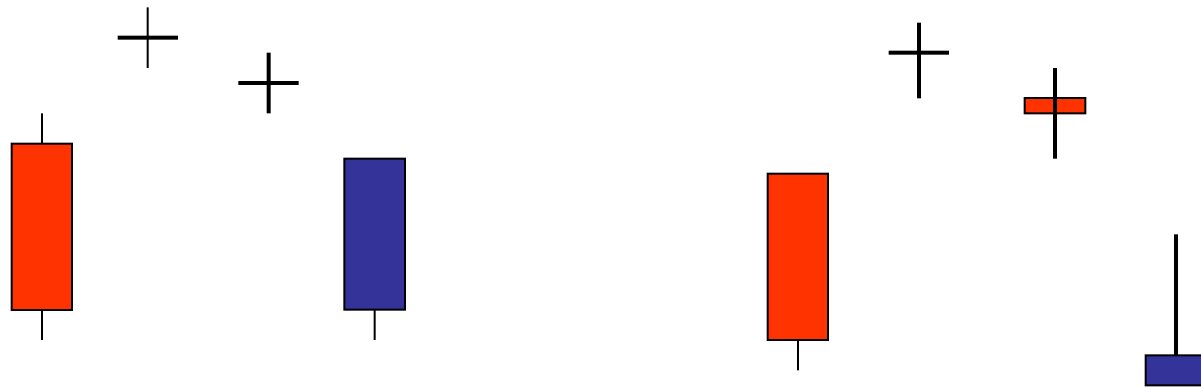
在上漲或反彈的趨勢中，長紅K線後出現跳空的十字線或電阻線（紡錘線），第三天出現向下跳空的長黑線或九死一生線，是為「夜星棄嬰」。若第三天為帶量重挫的長黑線，則趨勢轉空走跌的力道將更為強勁

➡ 賣出訊號

八、夜星棄嬰～瞞上欺下



九、夜空雙星



為「母子夜星」與「夜星棄嬰」之變形

→ 賣出訊號

九、夜空雙星～破綻百出

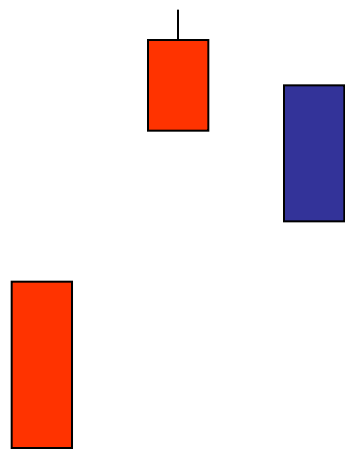


☆鑫豐科技祝您操作順利!



領先指標 成交量 市場 狀態 漲停 漲 平 跌 跌停

十、上肩缺口～回補起跌



*若缺口被回補，則反轉走跌的力道更強

在上漲或反彈趨勢中，長紅線後出現跳空的第二根長紅K線，為強多上漲格局，但在第三天卻出現反轉的長黑K線，此長黑K線高點在第二根長紅K線內，而低點在缺口內 未回補 缺口低點，是為「上肩缺口」型態

十、上肩缺口~回補起跌

→ 為獲利回吐或高點反轉的訊號

→ 賣出訊號

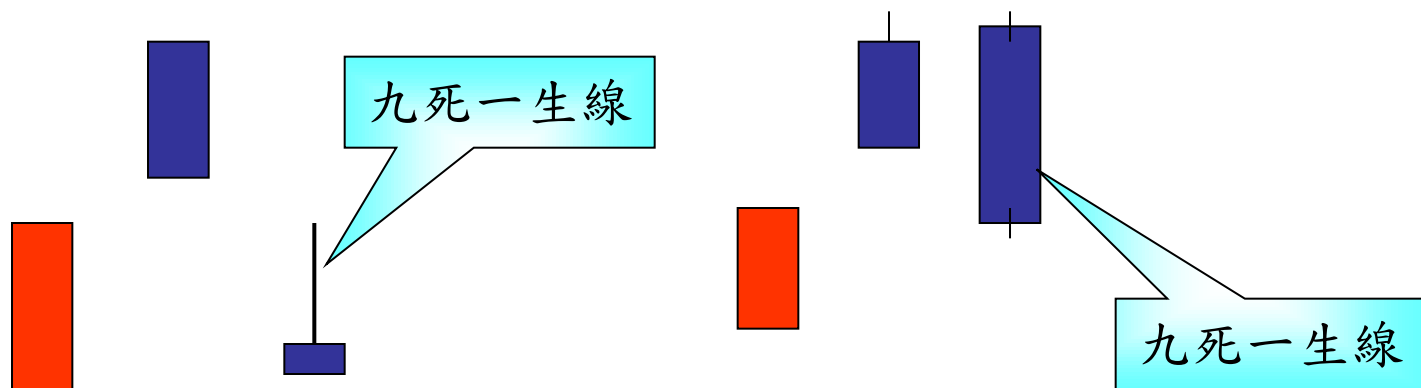


☆鑫豐科技祝您操作順利!



領先指標 成交量 市場 狀態 漲停 漲 平 跌 跌停

十一、跳空見鬼



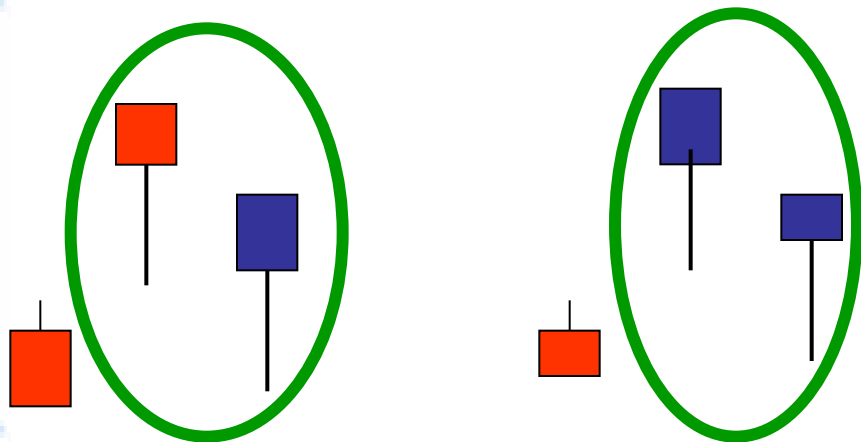
在上漲或反彈的趨勢中，長紅K線後出現向上開高跳空缺口的格局，但收盤卻為收低點的反轉長黑K線，是為「跳空見鬼」型態，表示市場買盤瘋狂，因此股價一飛沖天出現跳空缺口，但也因市場瘋狂搶進而予主力趁勢倒貨，此型態反轉走跌的訊號相當強烈，當隔日K線出現「九死一生線」，或缺口被回補，則可更加確認反轉走跌之勢。

十一、跳空見鬼～驚天動地

➡ 賣出訊號



十二、吊頸勒脖



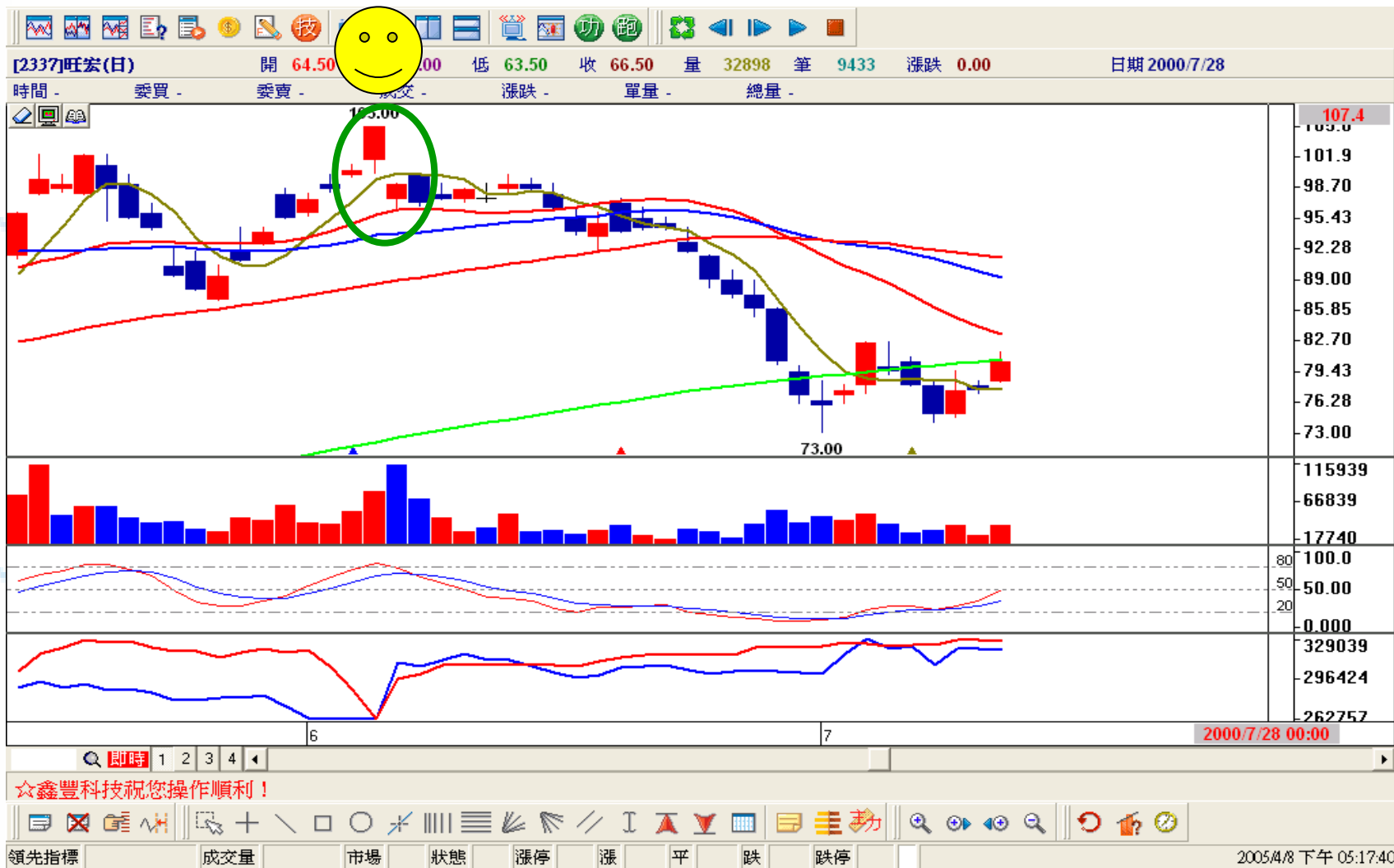
兩根吊人線

*若在「吊頸勒脖」型態後再出現「九死一生線」，或跌破第二根吊人線的低點時，即可更加確認多敗空勝趨勢走跌

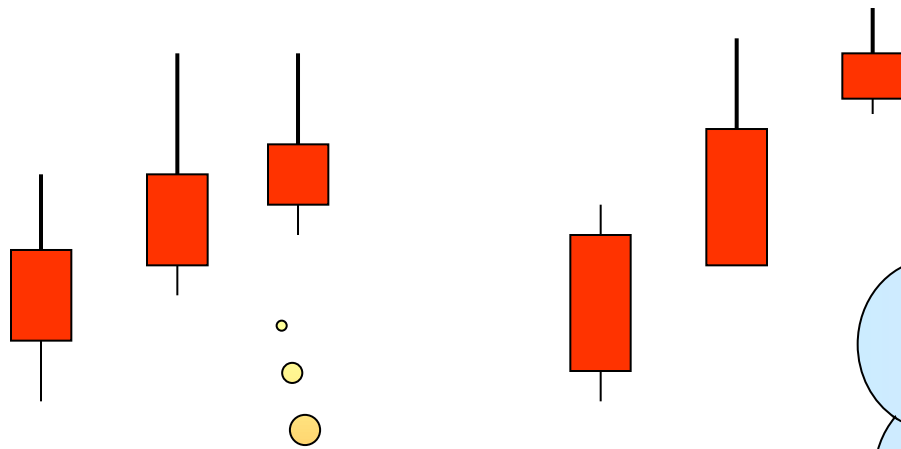
在上漲或反彈趨勢中，K線出現「吊人線」，表示上檔潛藏賣壓出籠，但在多方一搏之下，股價未收在當日低點，因此K線形成「吊人線」，此吊人線可為紅體或黑體，隔日若再出現吊人線，且收盤價比前一日低，此吊人線不論是紅體或黑體均為「吊頸勒脖」型態

十二、吊頸勒脖～懸空無力

- ➡ 多方全力出擊已露敗象，為趨勢反轉走跌的訊號
- ➡ 賣出訊號



十三、大敵當前



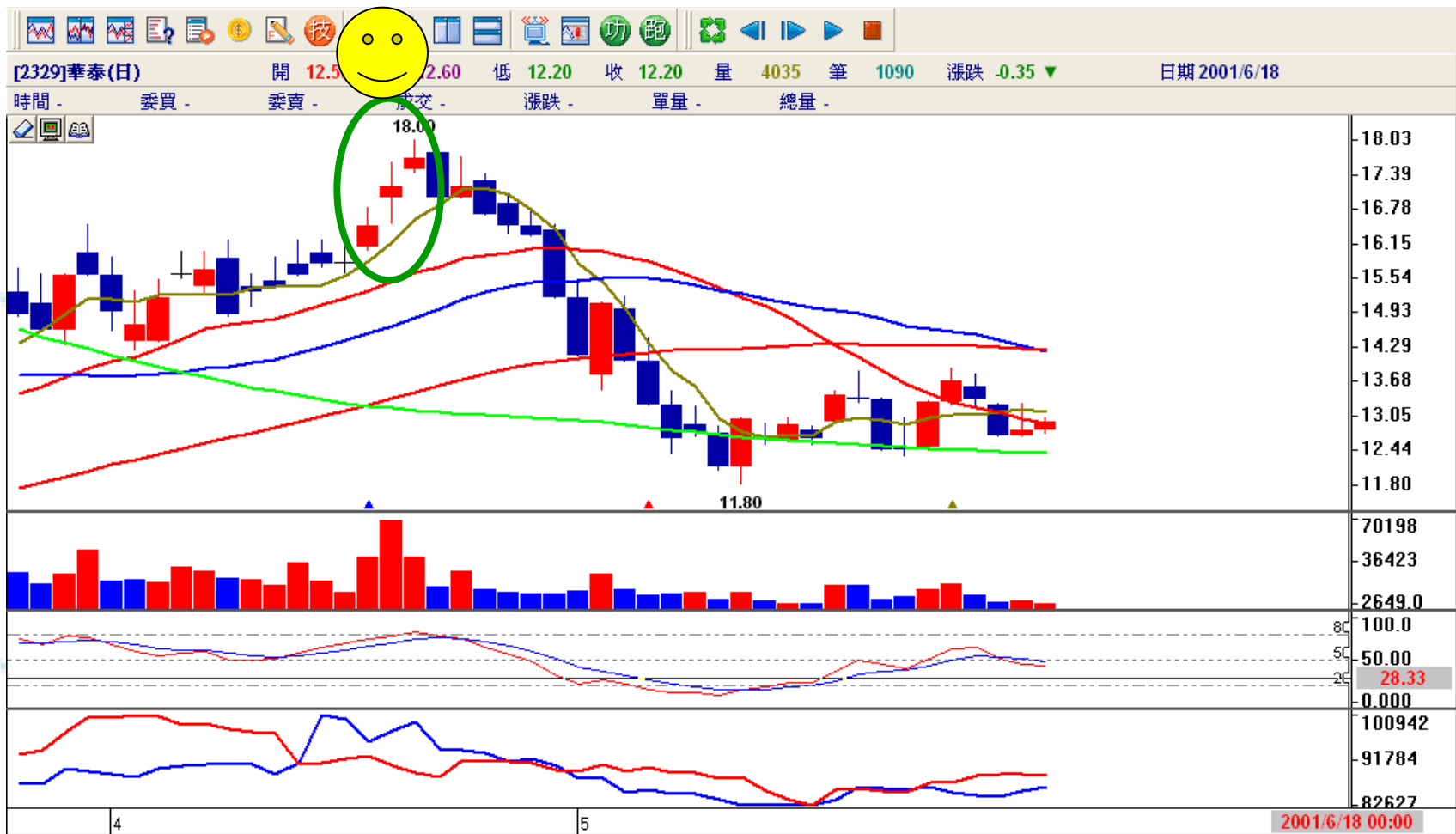
愈漲愈沒力

*若在「大敵當前」之後出現「九死一生線」，或跌破紅K線的低點時，則可更加確認即將反轉走跌

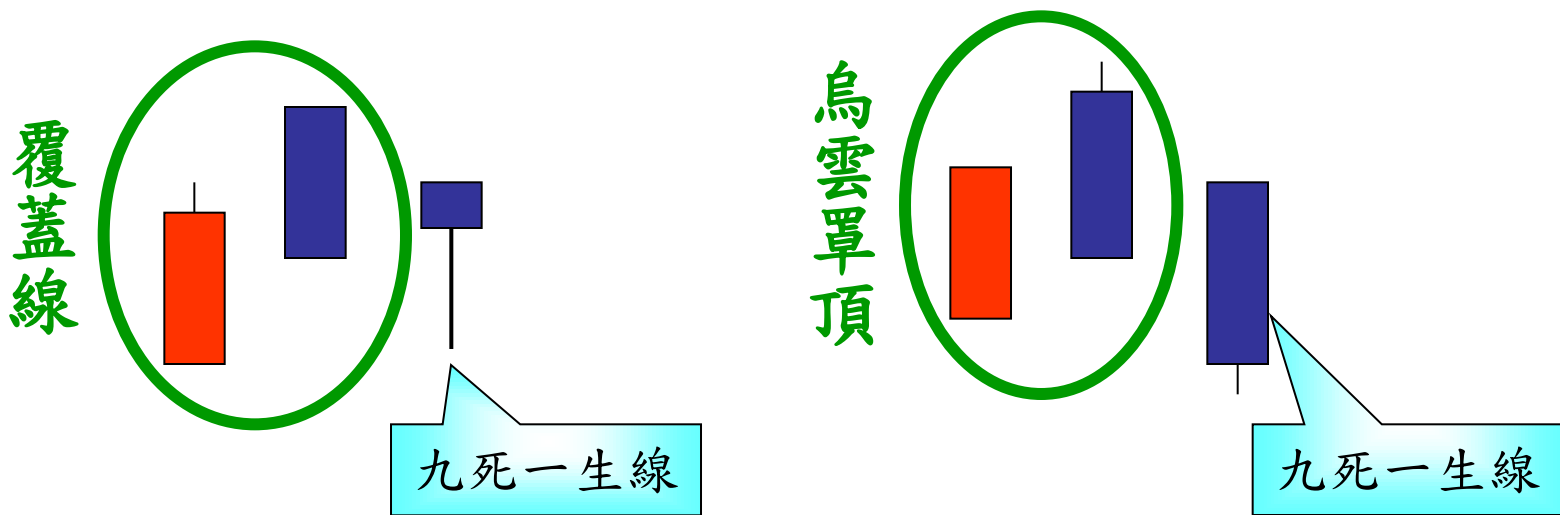
K線連三紅是為「三陽開泰」，屬偏強多格局，但若此三根紅K線留有長上影線則是變盤反轉訊號，是為「大敵當前」型態

十三、大敵當前～步步為營

➡ 賣出訊號



十四、山雨欲來～烏雲罩頂



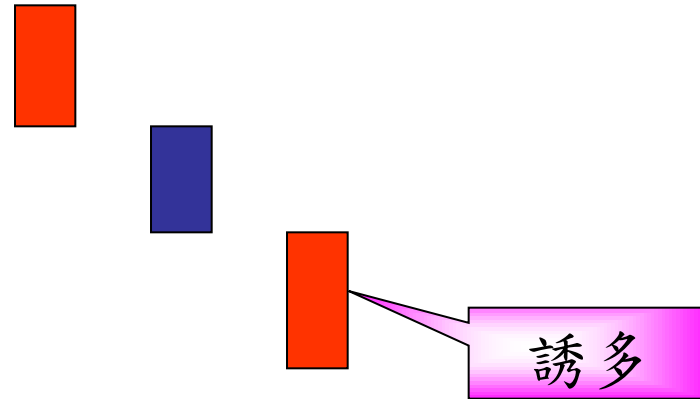
在上漲或反彈的趨勢中，長紅K線後隔日股價延續多頭氣勢開高，然收盤卻是收黑K線，收盤價在前一天長紅K線實體內，形成「覆蓋線」或「烏雲罩頂」，第三日再出現「九死一生線」，是為「山雨欲來」之型態

➡ 賣出訊號

十四、山雨欲來～烏雲罩頂



十五、走跌階梯



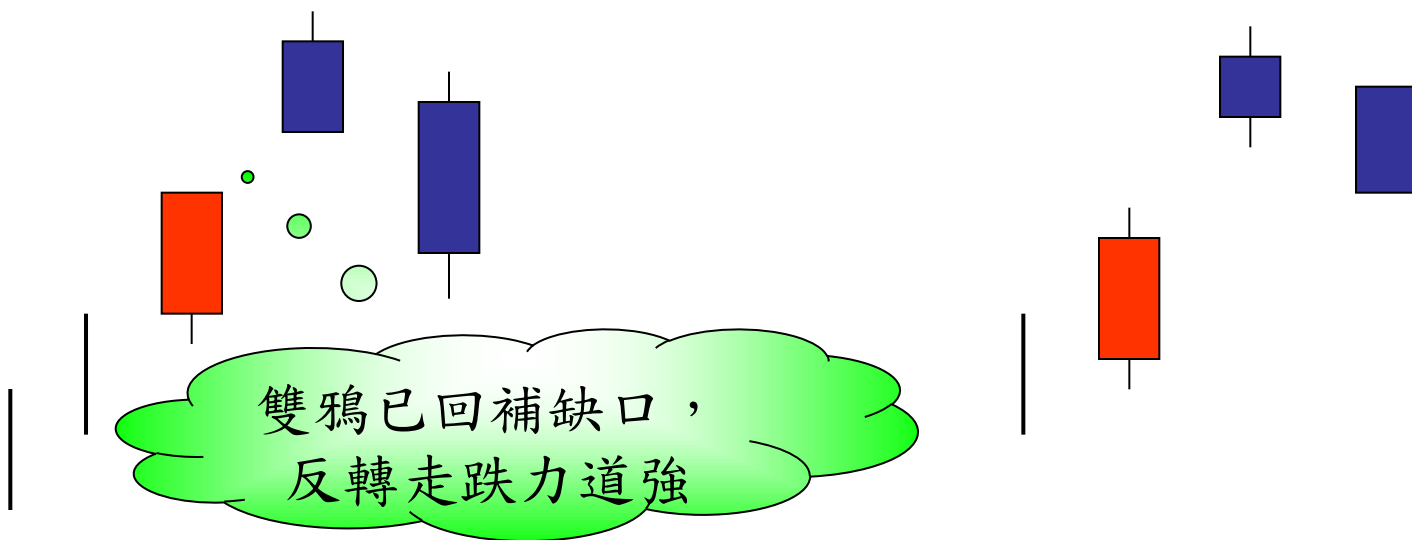
在紅K線後出現黑K線，此黑K線的高點在紅K線的低點附近，第三日再出現紅K線，而紅K線的高點亦在黑K線的低點附近，狀似階梯，是為「走跌階梯」型態。當第一根紅K線的高點不易被突破，且第三根紅K線的低點被跌破時，反轉走跌趨勢即可確定

十五、走跌階梯～步步為營

→ 為「誘多」的賣出訊號



十六、雙鴉 V.S. 雙鴉躍空



第一天是順勢的長紅線，隔天開盤向上跳空，但買盤沒有辦法持續推升盤勢，收盤價拉回，第三天又開高走低收黑K線，形成兩隻烏鴉高掛在天上。

「雙鴉」與「雙鴉躍空」之差異在於——雙鴉有回補缺口，而雙鴉躍空尚未回補缺口，故雙鴉反轉走跌的力道較雙鴉躍空強

十六、雙鴉 V.S. 雙鴉躍空

➔ 賣出訊號 (需經過確認)



報告完畢囉！！

～敬請指教～

